

UMBERTO PARENTI

I MICROLEPIDOTTERI DEL MUSEO CIVICO
DI STORIA NATURALE DI MILANO

PARTE II. *TINEIDAE*

Un primo esame dei Tineidi conservati nelle raccolte entomologiche del Museo di Storia Naturale di Milano aveva permesso (PARENTI, 1965) di stabilire la esistenza di cinquantaquattro specie alcune delle quali segnalate per la prima volta per la fauna microlepidotterologica italiana. In un successivo controllo effettuato sull'abbondante materiale di deposito del Museo, non ancora inserito nelle diverse raccolte, è stato possibile separare un altro piccolo gruppo di Tineidi, una trentina di esemplari in tutto, che era sfuggito nel corso della prima selezione. Si tratta in gran parte di individui appartenenti a specie già segnalate in precedenza, ad eccezione di *Neurothaumasia ragusaella*, *Haplotinea ditella*, *Tinea leonhardi*, *Episcardia lardatella* e *Myrmecozela ataxella* che si aggiungono al già notevole gruppo di specie di Tineidi presenti nelle raccolte del Museo di Milano. Inoltre viene descritta una nuova specie, *Novotinea mistrettae*, su materiale della raccolta Fiori. Le specie che sono state già segnalate nel precedente lavoro presentano lo stesso numero di riferimento allo scopo di favorire eventuali controlli. Per ciascuna delle altre specie si è mantenuto il numero corrispondente alla specie che la precede nell'ordine sistematico seguito da una lettera. Per la classificazione e l'ordinamento sistematico dei Tineidi ci si è ancora basati sulle monografie del Petersen. Colgo l'occasione per ringraziare nuovamente il Prof. Cesare Conci, Direttore del Museo di Storia Naturale di Milano, per avermi concesso in esame un materiale così interessante ed il Dr. J. Klimesch di Linz che mi ha inviato tre esemplari di *Novotinea mistrettae* permettendomi un più accurato studio degli organi genitali e della morfologia esterna.

Parte speciale.

5. *Nemapogon personellus* Pierce e Metcalfe

PETERSEN, 1957a, p. 74.

Stiria, (?) (1 ♂) (?).

12a. *Neurothaumasia ragusaella* Wocke (= *roeweri* Amsel)

PETERSEN, 1957a, p. 94; 1964, p. 401.

Barce (Cirenaica), V, (1 ♂) (G. C. Krüger).

La specie è conosciuta della Sicilia (Casteldaccia), Sardegna, Spagna meridionale (Granada) e Tunisia. Si tratta probabilmente di un elemento a diffusione mediterranea occidentale. Sino ad ora mancano dati sulla biologia di questa specie.

13a. *Haplotinea ditella* Pierce e Diakonoff

PETERSEN, 1957a, p. 96.

Tivolo, (?) (1 ♀) (G. C. Krüger).

La specie è nota per l'Inghilterra e l'Europa media. Le larve vivono a spese di sostanze vegetali essiccate ed in particolare sono state osservate assieme a larve di *Hofmannophila pseudospretella* nei semi di cumino immagazzinati. E' un elemento a diffusione medioeuropea che, per quanto mi risulta, non è stato ancora rinvenuto in Italia.

18. *Trichophaga tapetzella* Linneo

PETERSEN, 1957a, p. 128.

Stiria, (?) (1 ♂) (?), Bologna (San Luca), 28.V.1958 (1 ♀)
(A. Fiori).

20. *Niditinea fuscipunctella* Haworth

PETERSEN, 1957a, p. 134.

Venezia, 29.IX.1957 (1 ♂) (I. Bucciarelli).

21. *Tineola bisselliella* Hummel

PETERSEN, 1957a, p. 142.

St. Gallen (Svizzera), 9.VII.1914 (1 ♀) (?).

22. *Tinea pellionella* Linneo

PETERSEN, 1957a, p. 145.

Venezia (San Giuliano), 15.VI.1960 (1 ♂) (I. Bucciarelli).

22a. *Tinea leonhardi* Petersen

PETERSEN, 1957a, p. 146.

Venezia, 30.V.1960 (1 ♂), Venezia (San Giuliano), 5.VI.1960 (1 ♂) (I. Bucciarelli).

E' specie presente nell'Europa media e meridionale, Turchia, Afganistan e Turkestan. In Italia è stata sino ad ora rinvenuta in Abruzzo ed in Emilia.

24. *Tinea murariella* Staudinger

PETERSEN, 1957a, p. 149.

Venezia, 2.XI.1957 (1 ♂) (C. Sopracordevole), Colli di Torino, 7.VII.1928 (1 ♂) (M. Simondetti), Fano (Torrette), 7.IX.1955 (1 ♂) (A. Fiori).

29. *Monopis rusticella* Hübner

PETERSEN, 1957a, p. 164.

Venezia, 6.VI.1958 (1 ♂) (C. Sopracordevole).

30. *Monopis ferruginella* Hübner

PETERSEN, 1957a, p. 167.

Venezia (San Giuliano), 28.VI.1959 (1 ♂) (I. Bucciarelli).

32. *Monopis imella* Hübner

PETERSEN, 1957a, p. 169.

Venezia (San Giuliano), 17.VIII.1958 (1 ♂) (I. Bucciarelli).

33. *Monopis monachella* Hübner

PETERSEN, 1957a, p. 171.

Milano, 3.VI.1960 (1 ♂) (I. Bucciarelli).

34a. *Novotinea mistrettae* nov. spec.

1 ♂ olotipo (Collezione Fiori presso il Museo Civico di Storia Naturale di Milano), 3 ♂ ♂ paratipi (Collezione J. Klimesch, Linz), Mistretta Mercuore (Messina), m. 700, 1-6.VII.1952 (J. Klimesch).

Apertura alare media mm. 7. Ali anteriori giallo dorate con ammassi irregolarmente distribuiti di squame di colore marrone scuro. Ali posteriori grigio argentee. Frange delle ali anteriori e posteriori grigio argentee. Ciuffo cefalico bianco giallastro.

Apparato genitale maschile (Fig. 1). - Uncus provvisto di due lobi molto allungati e terminanti ciascuno con un piccolo ciuffo di setole. Sulle pareti interne dell'uncus sono impiantate due robuste appendici claviformi arrotondate alla estremità libera. Le valve, assottigliate alla estremità distale, presentano in corrispondenza della parte ventrale della faccia interna una appendice laminare triangolare. L'edeago è provvisto di tre cornuti dei quali uno appare notevolmente sviluppato mentre gli altri due si presentano ridottissimi.

L'apparato genitale maschile di *N. mistrettae* differisce significativamente da quelli delle altre specie di *Novotinea* sino ad ora descritte ed in modo particolare da quelli di *N. carbonifera* e *N. liguriella*, le uniche due specie del genere rinvenute sino ad ora in Italia. In *N. carbonifera* infatti i lobi dell'uncus non superano in lunghezza il diametro anteroposteriore dell'uncus stesso, le valve sono prive sulla faccia interna della lamina triangolare che caratterizza la valva della nuova specie mentre l'edeago porta due robusti cornuti egualmente sviluppati. In *N. liguriella* i lobi dell'uncus sono corti ed ovali, le valve non presentano alcuna appendice interna e l'edeago, appuntito alla estremità distale, è privo di cornuti.

Il nome della nuova specie è stato ricavato da Mistretta, città della Sicilia, presso la quale è stata raccolta.

43. *Ateliotum petrinellum* Herrich-Schäffer

PETERSEN, 1957b, p. 560.

Bologna (San Luca), 21.VI.1958 (1 ♂) (A. Fiori).

45. *Catabola crassicornella* Zeller

PETERSEN, 1957b, p. 566.

Casteldaccia (Palermo), VII.1928 (1 ♂) (E. Turati?).

Si tratta con ogni probabilità di un paratipo della *Tineola marianii* descritta dal Turati (1931) proprio della Casteldaccia e posta in sinonimia con *Catabola crassicornella* Zeller dal Petersen (1957b).

45a. *Episcardia lardatella* Lederer

PETERSEN, 1957b, p. 571.

Bir Tahala (Uadi Tanezzuft) (Tripolitania), XI.1936 (2 ♂ ♂)
(G. Scortecci).

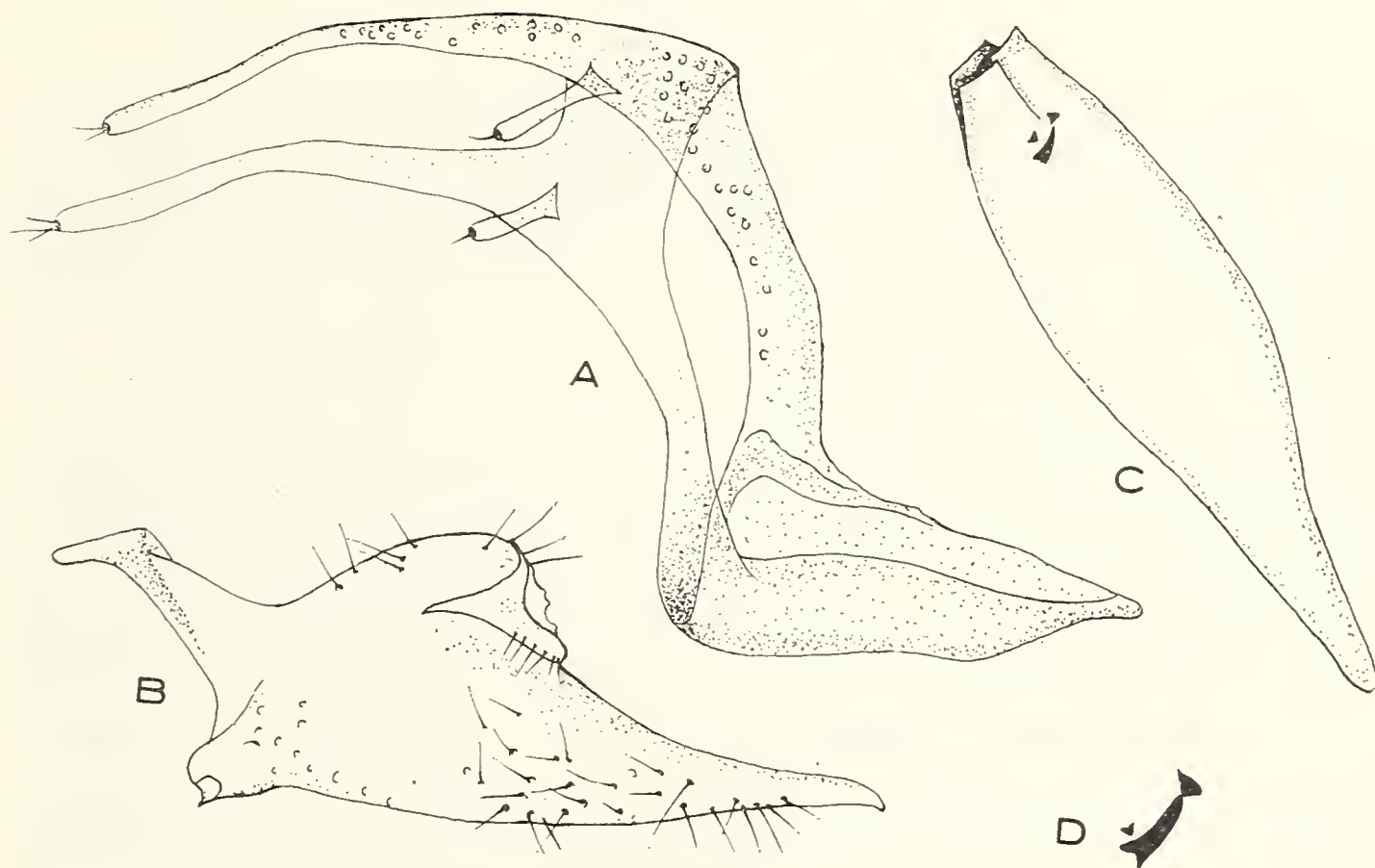


Fig. 1. — a) Apparato genitale maschile di *Novotinea mistrettae* (Uncus e saccus); b) valva di *N. mistrettae*; c) edeago di *N. mistrettae*; d) cornuti maggiormente ingranditi.

45b. *Myrmecozela ataxella* Chrétien

PETERSEN, 1965, p. 109.

Jefren (Tripolitania), 24.X.1934 (1 ♂), XI.1935 (2 ♂ ♂), 22.IX.1938 (1 ♂), 29.X.1938 (1 ♀), 1.XI.1938 (1 ♂) (A. Fiori).

46. *Pachyartra ochroplicella* Chrétien

PETERSEN, 1957b, p. 588.

Garib? (Cirenaica), 30.IX, (1 ♂) (G. C. Krüger).

48. *Microscardia boleti* Fabricius

PETERSEN, 1957b, p. 589.

Aiagna Valsesia (Vercelli), 28.VII.1958 (1 ♀) (A. Fiori).

54. *Hapsifera luridella* Zeller

PETERSEN, 1958, p. 406.

Jefren (Tripolitania), IV.1935 (1 ♂) (A. Fiori), U. Dinar, Sir-
tica occ. (Libia), 17.V.1938 (1 ♂), 17.VI.1938 (1 ♂) (G. C. Krüger).**Conclusioni.**

Nell'ultimo gruppo di Tineidi del Museo di Milano preso in esame sono rappresentate ventun specie. Di queste quindici, già segnalate nel corso di un precedente lavoro (PARENTI, 1965), sono state di nuovo citate in quanto per molte di esse è stato possibile segnalare nuove località di cattura che permettono di ampliare le scarse notizie sulla distribuzione di questi microlepidotteri nel nostro paese. Cinque specie non erano presenti nel primo gruppo di Tineidi esaminati e due di esse, *Neurothaumasia ragusaella* e *Tinea leonhardi* presentano un particolare interesse dal punto di vista zoogeografico. *N. ragusaella* si può considerare, in base agli scarsi reperti sino ad ora noti, un elemento a diffusione mediterranea occidentale. Questa specie è infatti segnalata per la Sardegna, la Sicilia, la Spagna meridionale e la Tunisia. L'esemplare delle raccolte del Museo di Milano proviene da Barce in Tripolitania e rappresenta il secondo reperto di questa specie sulle coste mediterranee africane. *Tinea leonhardi*, descritta dal Petersen (1957a) su esemplari di Castelnuovo (Dalmazia meridionale), è attualmente segnalata per quasi tutta Europa, Asia minore ed alcune regioni dell'Asia centrale. In Italia è nota di alcune località dell'Abruzzo, dell'Emilia, ed ora, in base al nuovo materiale esaminato, del Veneto. *Tinea leonhardi* si rinviene quasi sempre associata a *Tinea pellionella*, elemento a diffusione europea sudmediterranea, ed a *Tineola bisselliella*, specie cosmopolita, dalle quali può essere tuttavia separata con sicurezza solo mediante l'esame dell'apparato genitale. E' quindi probabile che una revisione, basata su criteri tassonomici più moderni, dei ma-

teriali di diversa provenienza attribuiti, sulla scorta dei soli caratteri morfologici esterni, a queste ultime due specie, permetta di ampliare l'attuale area di diffusione di *Tinea leonhardi*.

Novotinea mistrettae, presente in un unico esemplare maschio nella raccolta Fiori, era stata determinata come *Novotinea carbonifera*, specie attualmente nota della Sardegna e della Corsica. L'esame dell'apparato genitale ha mostrato peraltro la esistenza di differenze significative rispetto alle poche altre specie del genere sino ad ora descritte ed in particolare nei riguardi delle due sole specie, *N. carbonifera* e *N. liguriella*, segnalate sino ad ora per il nostro paese.

Summary

Studies on a group of Tineids of the Milan Museum have allowed to find out new data on the diffusion of some species in Italy. A new species has also been described, *Novotinea mistrettae*.

BIBLIOGRAFIA

- PARENTI U. - I Microlepidotteri del Museo Civico di Storia Naturale di Milano. Parte I. Tineidae. *Atti Soc. Ital. Sci. Nat. e Museo Civico Storia Nat. Milano*, 104, pp. 297-317, 1965.
- PETERSEN G. - Die Genitalien der paläarktischen Tineiden. *Beitr. Ent.*, 7, pp. 55-176, 1957a.
- PETERSEN G. - Die Genitalien der Paläarktischen Tineiden. *Beitr. Ent.*, 7, pp. 557-595, 1957b.
- PETERSEN G. - Die Genitalien der Paläarktischen Tineiden. *Beitr. Ent.*, 8, pp. 398-430, 1958.
- PETERSEN G. - Zweiter Beitrag zur Kenntnis der geographischen Verbreitung der Tineiden auf der Iberischen Halbinsel. *Beitr. Ent.*, 14, pp. 395-420, 1964.
- PETERSEN G. - Ergebnisse der zoologischen Forschungen von Dr. Z. Kaszab in der Mongolei. *Reichenbachia*, 7, pp. 107-111, 1965.
- TURATI E. - Spizzichi di Lepidotterologia. II. *Boll. Soc. Ent. Ital.*, 63, pp. 139-151, 1931.